

Om en kvart lever du säkrare...



Planera familjens utrymning

Flest bränder i bostäder



I våra svenska bostäder inträffar faktiskt tre bränder i timmen dygnet runt, året runt. De allra flesta av dessa tiotusentals bränder kunde ha förhindrats om man haft kunskap och varit förberedd.

- Tänk efter före!

Flest dödsbränder på natten

Kl. 18-24
22%

00-06
35%

06-12
19%

12-18
24%



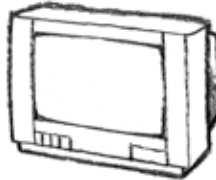
Vad är det som brinner och varför?

Vilka risker har ni?

Åsknedslag i samband med oväder.
Senare brand pga skadade ledningar.



TV- och videoapparater.
Damm. Brandrisken ökar om de byggs in eller täcks över.



Kaffebryggare.
Vatten läcker in på elkomponenterna.



Strykjärn.
Termostatfel vanligare än man tror.



Blinkande lysrör.
Detta är en varningssignal.



Torktumlare, tvätt- och diskmaskiner.
Innehåller mycket energirikt och brännbart plastmaterial.



Levande ljus.
OBS! Även elljusstakar orsakar varje år bränder.



Snabbare än Du tror!



Glöd...



...lågor...



**...brandgaserna
sprids och antänds**

Vid en brand är det röken som är farligast och den sprids snabbare än lågorna. En bostad kan rökfyllas på 3-4 minuter även vid en liten brand.

Vad gör röken så farlig?

Röken innehåller nästan alltid **koloxid**. Detta är en lömsk gas. Den är färg- och luktlös och alltså svår att upptäcka. Den är mycket giftig. Redan i ytterst små koncentrationer påverkar den omdömet och framförallt orienteringsförmågan. I större koncentration söver och dödar den på ett smygande sätt. Desutom innehåller röken en mängd andra **farliga förbränningsprodukter, som klor, cyanider, svavelföreningar m.m.**

Röken stiger alltid uppåt



Ett brinnande rum eller en brinnande byggnad rökfylls uppifrån och ned. Ju närmare golvet, desto lättare att se och andas.

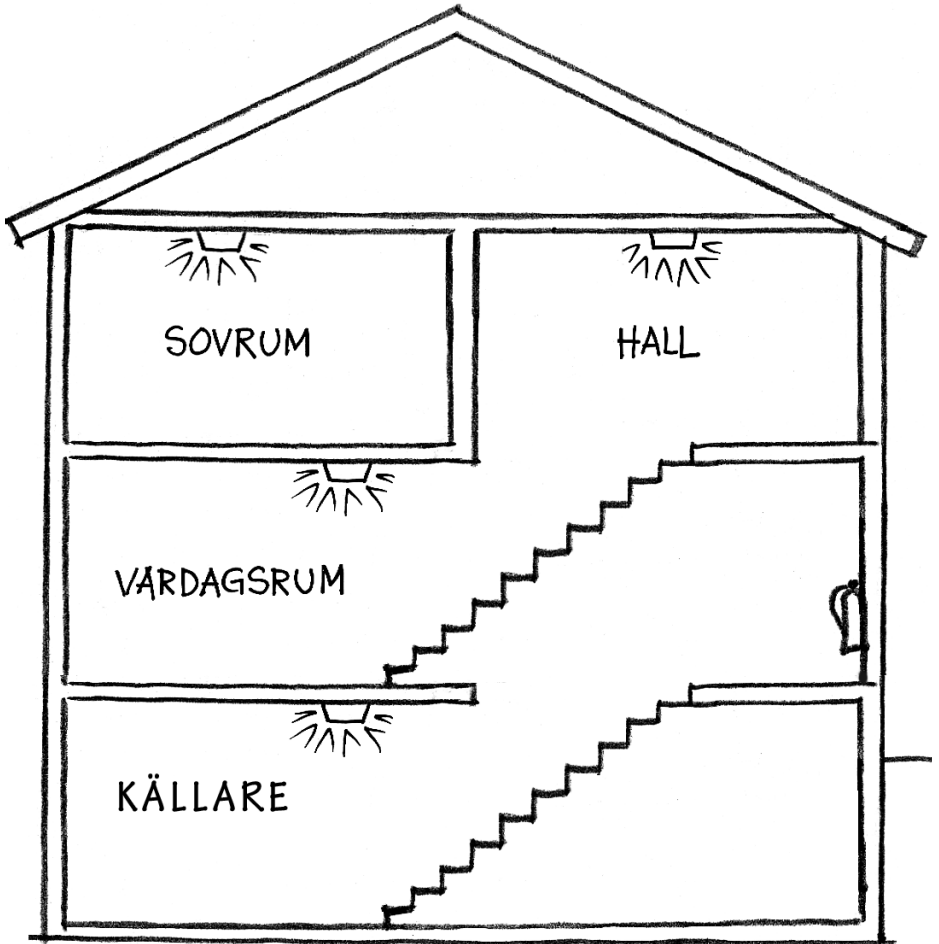


Innan du öppnar en stängd dörr, känn upptill om den är varm. Är den det, brinner det förmodligen på andra sidan.
Öppna den inte! Välj annan väg ut.

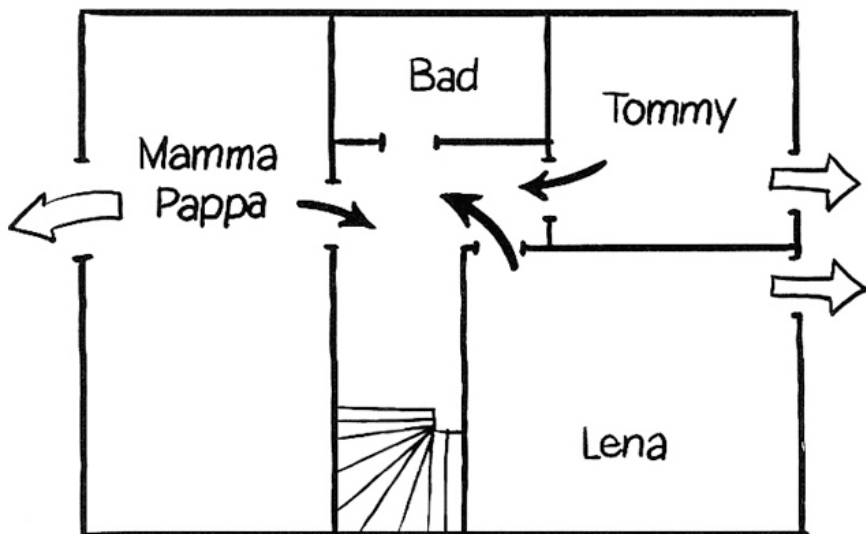
Stäng dörren bakom dig!
Det hejdar röken och brandens utveckling.



Hur många brandvarnare skulle du vilja ha om det börjar brinna?



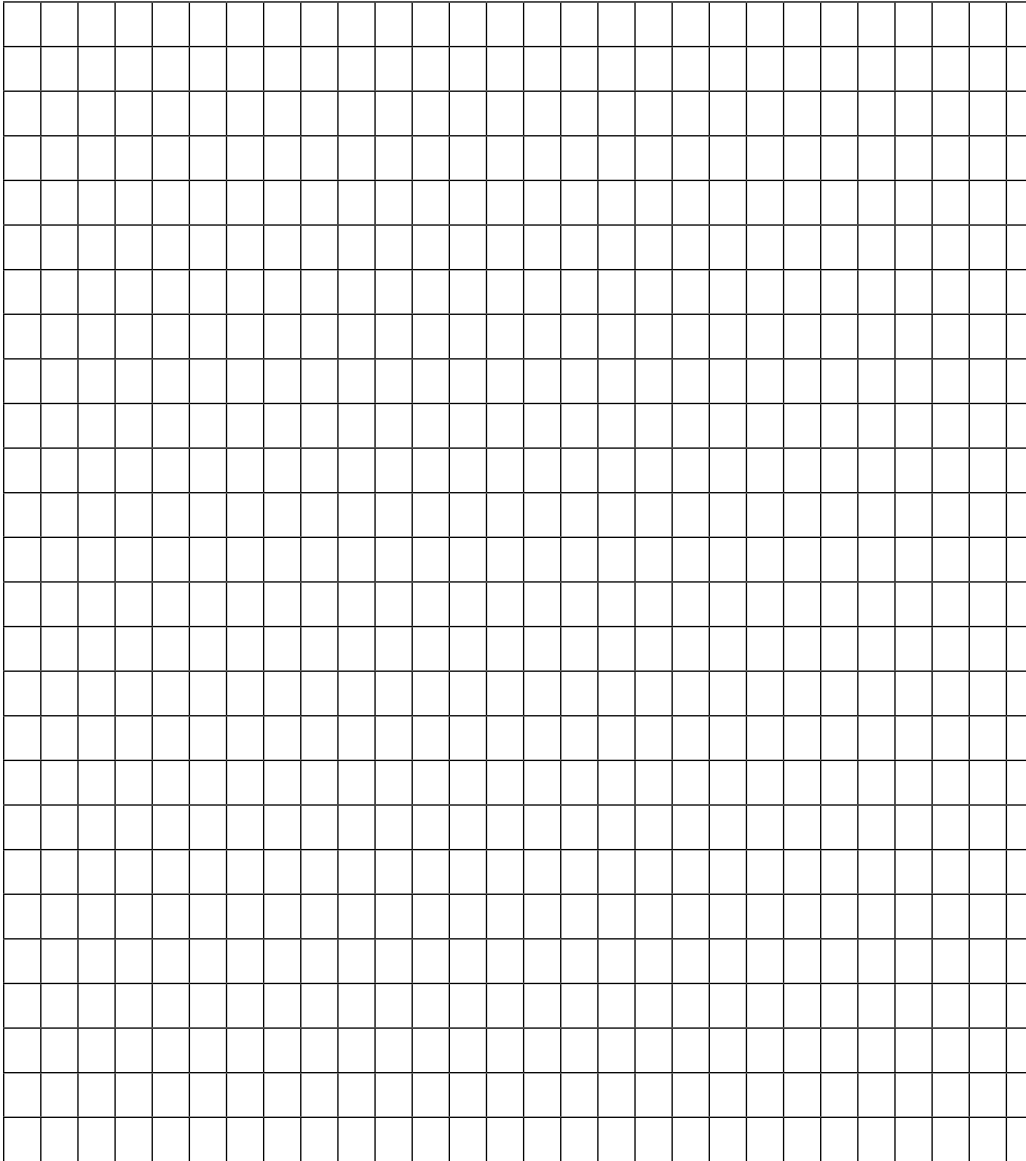
Planera utrymning vid brand



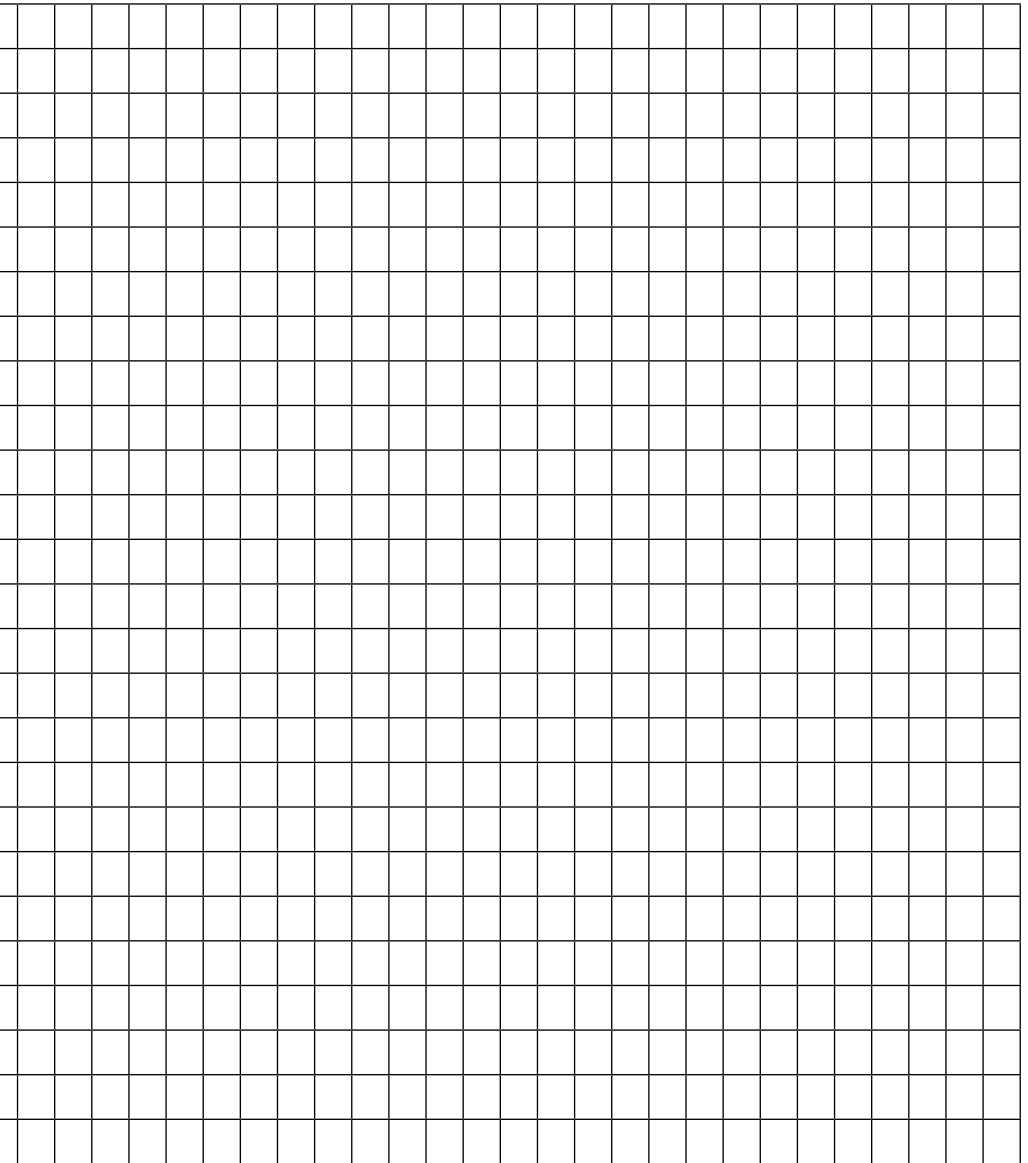
- Vilka utrymningsvägar finns från varje rum?
- Hur gör du om det brinner så att du inte kan använda den vanliga vägen ut? Vilka alternativ finns?
- Vem ansvarar för vilket barn?
- Hur fungerar planen på natten?
- Var någonstans utanför huset skall ni samlas?
- Vem ringer **larmnumret 112** till räddningstjänsten? Varifrån?
- Öva utrymning **Nu**.

Väntar ni till det är allvar är det för sent.

Vår utrymningsplan



Vi samlas.....



Ring 112

Hur tar ni er ut?



Vad kräver du av din brandsläckare?

- Effektiv?
- Pålitlig?
- Lätthanterlig?
- Mot alla typer av bränder?



Vad krävs för att alla i familjen skall kunna använda brandsläckaren?

- Kunskap?
- Träning?



Fett, matolja, stearin:

- Branden skall kvävas.
- På med locket eller använd brandfilt.
- Är branden för stor för att släcka med brandfilten, använd pulversläckare.



WARNING!

Aldrig vatten mot brand i matfett eller heta oljor.

Brand i TV och andra elapparater:

- Försök om möjligt dra ut kontakten.
- Släck med handbrandsläckare.

När kontrollerade du senast dina brandsläckare i bil, båt och husvagn?



Brand i egna kläder: Omkull och rulla runt

Värmen och lågorna sprider sig snabbt uppåt.

- Ansiktet måste skyddas.
- Kasta dig omkull.
- Kväv branden genom att rulla runt.



Brand i andras kläder: Tveka inte!

Ingrip genast om någon annan får brand i sina kläder.

- Omkull med offret.
- Kväv branden med en brandfilt eller vad som finns tillgängligt.
- Skydda ansiktet. Börja alltid släcka vid huvud och fortsätt nedåt.



Kyl med vatten

En brännskada fortsätter att förvärras även sedan branden är släckt.

- Fortsätt kylningen länge, länge med rinnande vatten.
 - minst 20-30 minuter.
- Åk sedan till sjukhus om skada är större än en handflatas storlek.



Hur kan du undvika brand?

Brandskadeförebyggande åtgärder

Brandorsaker	Exempel	Hur upptäcka brand						
Elektriska brandorsaker	<ol style="list-style-type: none"> 1. Överbelastning 2. Jordfel 3. Kortslutning 4. Slitage 5. Gammal installation 6. Möss och råttor i förråd, elcentral 7. TV 	<p>Lukt (bakelit). Känn handen på stickkontakter, vägguttag och elapparater. Synlig rökutveckling. Spröda ledningar.</p>						
Friktion och varmgång	<table border="0"> <tr> <td>1. Tvättmaskin</td> <td>4. Diskmaskin</td> </tr> <tr> <td>2. Torktumlare</td> <td>5. Kyl och frys</td> </tr> <tr> <td>3. Matberedare</td> <td>6. Spisfläkt</td> </tr> </table>	1. Tvättmaskin	4. Diskmaskin	2. Torktumlare	5. Kyl och frys	3. Matberedare	6. Spisfläkt	<p>Missljud, knackning, lukt, rökutveckling. När lager skär ihop, när drivremmar slirar.</p>
1. Tvättmaskin	4. Diskmaskin							
2. Torktumlare	5. Kyl och frys							
3. Matberedare	6. Spisfläkt							
Överhettning: hos utrustning som är varm och skall vara varm om man skall ha nytta av den	<ol style="list-style-type: none"> 1. Uppvärmningsanordningar, pannan, elradiatorer och värmefläkt 2. Strykjärn, brödrost, kaffebryggare 3. Lysrör 4. Elmotorer 5. Spis (matfett) 6. Lampskärmar 7. Bastuaggregat 	<p>Lukt, driftstörningar, gnistbildningar.</p> <p>Driftstörningar, lukt, synliga sladdar.</p> <p>Blinkar.</p> <p>Lukt.</p> <p>Lukt.</p> <p>Missfärgning pga för hög temperatur.</p> <p>Gör kontroll innan aggregatet kopplas in.</p>						
Optisk värmeöverföring	<table border="0"> <tr> <td>1. Slipade glasföremål</td> <td>4. Vaser</td> </tr> <tr> <td>2. Speglar</td> <td>5. Glasögon</td> </tr> <tr> <td>3. Flaskor</td> <td></td> </tr> </table>	1. Slipade glasföremål	4. Vaser	2. Speglar	5. Glasögon	3. Flaskor		<p>Solljus som koncentreras, "brännglaseffekt"</p>
1. Slipade glasföremål	4. Vaser							
2. Speglar	5. Glasögon							
3. Flaskor								
Självantändning	<ol style="list-style-type: none"> 1. Linolja, trassel 2. Andra kemiska vätskor i kombination 3. Batterier, stålull 							
Rökning och eldstäder för vedbrand								
Anlagd brand								

Kontrollerat

	Hur förebygga brand	Dat. sign	Dat. sign	Dat. sign
	<p>Var observant. Vid förhöjd temperatur för fast installation tillkalla elektriker. Vid doft och/eller förhöjd temperatur hos ej fast ansluten utrustning, ordna översyn. Installera jordfelsbrytare. Aldrig skarvar på förlängningssladdar under mattor.</p>			
	<p>Håll maskinerna rena från damm. Vid missljud stäng av och tillkalla reparatör.</p>			
	<p>Gör omgående service på utrustning.</p> <p>Drag ur kontakten efter användning. Montera timer, gör service på utrustning som ej fungerar tillfredställande.</p> <p>Byt glimtändare.</p> <p>Håll kylflänsar RENA.</p> <p>Enligt SP* tar det 12-14 minuter innan brand uppstår. SKAFFA BRANDFILT.</p> <p>Anpassa glödlampans styrka efter armaturens konstruktion.</p> <p>Kontrollera att aggregat ej är övertäckt eller att kläder o liknande ej hänger för nära.</p>			
	<p>Undvik att ha slipade glasföremål i fönster eller andra ställen där de kan utsättas för starkt solljus.</p>			
	<p>Lägg använda trasor o dyl. i tät burk.</p> <p>Lägg ej batterier i soporna</p>			
	<p>Inför rutiner för tömning av askkoppar. SLUTA RÖKA. Tömning av aska endast i brandsäkra kärl. Glöd kan leva kvar under den isolerade askan i flera dygn.</p>			
	<p>Håll rent, städa undan brännbart material. Tillhandahåll ej "färdiga brasor".</p>			

INTYG

har idag höjt sin beredskap mot brand genom grundutbildning i
hemmets brandskydd omfattande

- Vanliga brandrisker
- "Röken - ett livsfarligt hot"
- Planerat utrymning - upprättat utrymningsplan
- Övat utrymning
- Tidig varning
- Hur man använder brandsläckare, räddningsstege
och brandfilt
- Brand i heta oljor
- Brand i kläder
- Genomgång av "Brandskadeförebyggande åtgärder"

Ort

Datum

Brandskadeförebyggare

Box 2030, S-128 21 Skarpnäck
Besöksadress: Flygfältsgatan 15
020-93 29 60 hk@haldotesch.se

www.haldotesch.se